



Piteå kommun

Lokala miljö- och hälsoskyddsföreskrifter

Dokumentnamn	Dokumenttyp	Senast reviderad	Beslutsinstans
Lokala miljö- och hälsoskyddsföreskrifter	Föreskrift	2021-09-13 §133	Kommunfullmäktige
Dokumentansvarig/processägare	Version	Diarienummer	Giltig till
Samhällsbyggnad	3	21KS330 18MTN54	2025-12-31
Dokumentinformation	Lokala föreskrifter för att skydda människors hälsa och miljön (utöver bestämmelser i miljöbalken och i förordningen om miljöfarlig verksamhet och hälsoskydd) Kommunal föreskrift		
Dokumentet gäller för	Alla kommunmedborgare		



Lokala miljö- och hälsoskyddsföreskrifter

Med stöd av 9 kap. 7-8 §§ och 10-13 §§ miljöbalken (1998:808) samt 13, 17, 39-40 och 42-44 §§ förordningen (1998:899) om miljöfarlig verksamhet och hälsoskydd meddelar Kommunfullmäktige följande lokala föreskrifter för att skydda människors hälsa och miljön.

Med sammanhållen bebyggelse menas den definition som Samhällsbyggnadsnämnden fastställt 2017-01-19 § 15.

En samling av 20 fastigheter eller fler där avståndet mellan huvudbyggnaderna inte överstiger 50 meter. Kartbilaga 1 visar områden som räknas som sammanhållen bebyggelse. En mer detaljerad karta finns att tillgå via kommunens karttjänst.

Inledande bestämmelser

1 §

Utöver bestämmelserna i miljöbalken (1998:808) och förordningen om miljöfarlig verksamhet och hälsoskydd (1998:899) gäller följande lokala miljö- och hälsoskyddsföreskrifter.

Avloppsanordning

2 §

Enligt 13 § förordningen om miljöfarlig verksamhet och hälsoskydd krävs det tillstånd av Miljö- och tillsynsnämnden för att

1. inrätta en avloppsanordning som en eller flera vattentoaletter ska anslutas till
2. ansluta en eller flera vattentoaletter till en befintlig avloppsanordning
3. inrätta annan avloppsanordning än som anges i punkterna 1-2, exempelvis avloppsanordningar för bad-, disk- och tvättavloppsvatten.

Enligt 13 och 14 §§ förordningen om miljöfarlig verksamhet och hälsoskydd krävs anmälan till Miljö- och tillsynsnämnden för att

4. inrätta en annan avloppsanordning än som anges i punkterna 1-3
5. ändra en avloppsanordning, om åtgärden kan medföra väsentlig ändring av avloppsvattnets mängd eller sammansättning.

Anmälan eller tillstånd enligt dessa bestämmelser krävs inte för avloppsanordning som kräver anmälan eller tillstånd enligt miljöprövningsförordningen (2013:251) eller om avloppsanordningen är avsedd att föra avloppsvattnet till enbart en allmän avloppsanläggning.

Djurhållning

3 §

Det krävs tillstånd av Miljö- och tillsynsnämnden för att inom område med detaljplan eller sammanhållen bebyggelse hålla:

1. nötkreatur, häst, get, får eller svin
2. pälsdjur eller fjäderfä som inte är sällskapsdjur



3. giftorm.

Tomgångskörning

4 §

En förbränningsmotor i stillastående motordrivet fordon får hållas i gång i högst en minut inom område med detaljplan och sammanhållen bebyggelse. Detta gäller inte

1. om trafikförhållandena föranlett fordonet att stanna, till exempel i trafikkö
2. om motorn hålls i gång för att – i den mån det behövs för fordonets ändamålsenliga brukande – driva annan anordning (på fordonet) än sådan som avser uppvärmning.

Spridning av gödsel

5 §

Utöver vad som sägs i Jordbruksverkets föreskrifter (SJV FS 2004:62), ska spridning av naturlig gödsel, slam eller annan orenlighet i jordbruksverksamhet, inom område med detaljplan eller sammanhållen bebyggelse göras enligt följande:

1. Tidpunkten ska anpassas till sådana väder- och vindförhållanden som minskar risken för luktolägenhet.
2. Transport till och från spridningsplats ska ske på sådant sätt att spill undviks.
3. Inom de områden som avses i första stycket, får naturlig gödsel, slam eller annan orenlighet inte spridas närmare än 30 meter från sjö eller annat vattendrag.
4. Gödseln ska brukas ner i omedelbar anslutning till spridningen, med undantag för spridning av flytgödsel på vall med marknära aggregat, exempelvis med släpslang.

För trädgårdsodling är det tillåtet att använda gödsel från nötkreatur, häst eller fjäderfä som är väl brunnen, om det sker i ringa omfattning. Användningen av gödsel får inte ske så att olägenhet för människors hälsa uppkommer.

6 §

Den som avser att anordna gödselupplag för djurspillning inom område med detaljplan eller sammanhållen bebyggelse ska anmäla detta till Miljö- och tillsynsnämnden i likhet med kraven i 37 § förordningen (1998:899) om miljöfarlig verksamhet och hälsoskydd.

Värmepumpar

7 §

Värmepumpsanläggning för utvinning av värme ur mark, ytvatten eller grundvatten ska anmälas till Miljö- och tillsynsnämnden.

8 §

Inom sekundär/ytte skyddszon i vattenskyddsområde för grundvattentäkt krävs tillstånd från Miljö- och tillsynsnämnden för att inrätta en sådan anläggning.

9 §

Inom primär/inre skyddszon i vattenskyddsområde för ytvattentäkt krävs tillstånd från Miljö- och tillsynsnämnden för att inrätta en sådan anläggning.



Anmälan eller tillstånd enligt denna paragraf krävs inte för värmepumpsanläggning som kräver tillstånd enligt 5 § i förordningen om miljöfarlig verksamhet och hälsoskydd.

10 §

Luftvärmepump inom kommunen ska inrättas och användas på ett sådant sätt att olägenhet för människors hälsa och miljö inte uppkommer.

Eldning

11 §

I eldningsanordning för fasta bränslen gäller att lufttillförseln ska vara god och att bränslet ska förvaras torrt. Pannan eller eldningsanordningen får endast eldas med det bränsle som den enligt tillverkaren är avsedd för. Saknas anvisning får bränslet endast bestå av sådant trä som inte är förorenat.

Eldning ska ske så att inte olägenhet mot människors hälsa och miljö uppkommer.

12 §

Eldning av torra löv, kvistar och annat trädgårdsavfall inom områden med detaljplan eller sammanhållen bebyggelse ska ske så att inte olägenhet för människors hälsa och miljö uppkommer.

Regler om transport och annan hantering av trädgårdsavfall finns även i kommunens avfallsföreskrifter.

Camping

13 §

Camping som inte sker på campinganläggning är förbjuden inom områden med detaljplan eller sammanhållen bebyggelse samt Sandängesstranden och norra sidan Pitsund, enligt kartbilaga 2, om inte särskilt tillstånd givits av Samhällsbyggnadsnämnden.

Gatumusik

14 §

Inom området på kartbilaga 3, får gatumusik framföras högst en timme per dag på samma plats. Vid fortsatt framförande ska ny plats väljas utom hörhåll från tidigare platser. Vid framförande av gatumusik får inte ljudförstärkare eller högtalare användas.

Gatumusik får endast ske mellan kl. 12-19. Övrig tid är gatumusik inte tillåten.

Begränsningen i första och andra stycket gäller inte utövande av gatumusik eller andra arrangemang som sker i enlighet med tillstånd som polismyndigheten utfärdat enligt ordningslagen (1993:1617).

Ansökan och anmälan

15 §

En ansökan eller anmälan till Miljö- och tillsynsnämnden ska vara skriftlig och uppfylla föreskrivna krav (25 och 46 §§ förordningen om miljöfarlig verksamhet och 19 kap. 5 § respektive 22 kap. 1 § miljöbalken).



Sanktioner

16 §

I 29 kap. miljöbalken finns straffbestämmelser och i 30 kap. miljöbalken samt förordningen (2012:259) om miljöstraffavgifter finns bestämmelser om miljöstraffavgifter.

Dispens

17 §

Miljö- och tillsynsnämnden får medge dispens från dessa föreskrifter, om det är uppenbart att risk för olägenheter från miljö- och hälsoskyddspunkt inte föreligger.

Avgifter

18 §

Miljö- och tillsynsnämnden får ta ut avgift för prövning av ansökan om tillstånd och dispens, för handläggning av anmälan samt för tillsyn i övrigt enligt dessa föreskrifter enligt den taxa för prövning och tillsyn inom miljöbalkens område som Kommunfullmäktige antagit.

Ikraftträdande och övergångsbestämmelse

19 §

Dessa lokala föreskrifter träder i kraft 2021-09-13. Äldre lokala föreskrifter ska tillämpas på ärenden som har inletts dessförinnan.

Bilagor:

Kartbilaga 1 – Områden som räknas som sammanhållen bebyggelse i Piteå

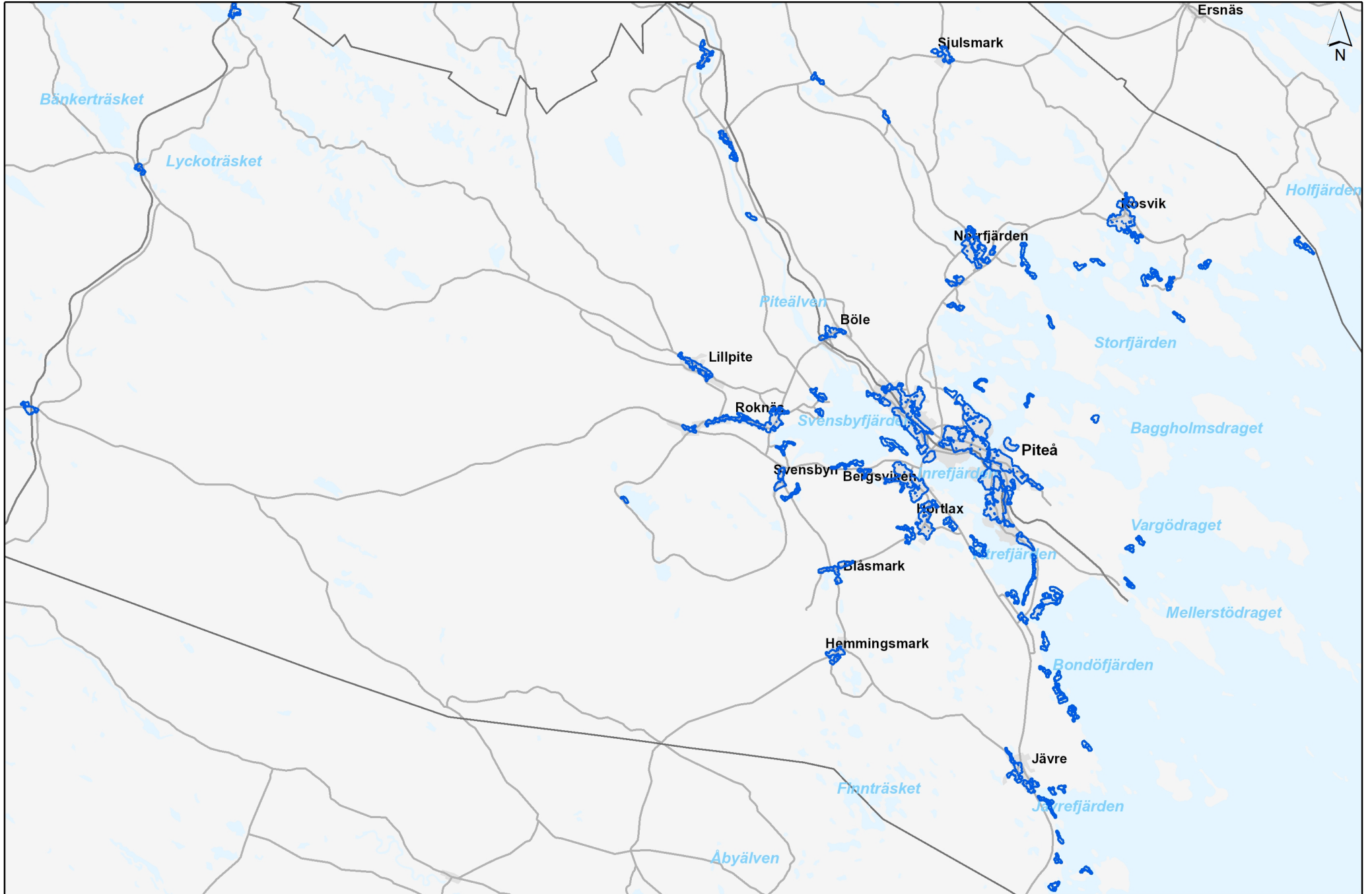
Kartbilaga 2 – Norra sidan Pitsund

Kartbilaga 3 - Piteå centrum Norra sidan Pitsund

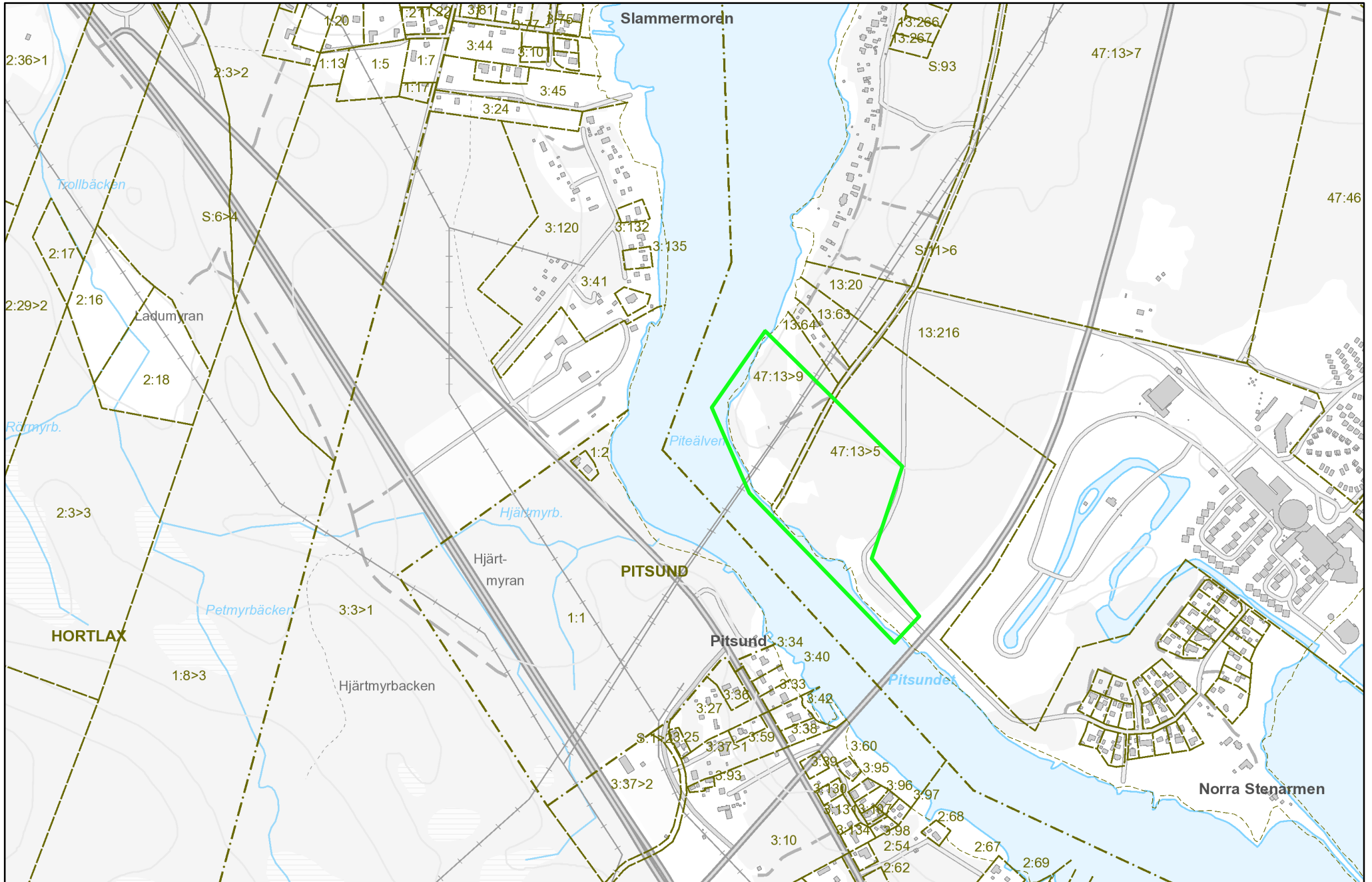
Antagen av KF 2000-04-17 § 32

Reviderad av KF 2016-04-18 § 103

Reviderad av KF 2021-09-13 § 133



Kartbilaga 2



Kartbilaga 3

